



1972-2022

		歩 み		主な出来事 (敬称略)	
西暦	和暦	連合町内会	新川地区	札幌市・道内	国内・国外
1886	明治19		琴似川小樽内川大排水(新川運河:現在の <sup>新川</sup> )開削着工、翌年(明治20年)竣工	札幌県を含む三県一局を廃止し北海道庁を設置 新琴似屯田兵屋・新琴似屯田兵中隊本部建築	義務教育4年制施行
1887	20		天狗橋架橋 新琴似に屯田兵146戸移住 私立新琴似小学校(現在の <sup>新琴似</sup> 小学校)開校		
1888	21		新琴似に屯田兵74戸移住	北海道庁赤レンガ庁舎完成	
1889	22		琴似・新琴似の屯田兵が東牧場に14戸、西牧場に13戸移住→ <sup>新川</sup> にはじめて鋤が下ろされる		
1891	24			札幌電灯舎(現在の北海道電力)開業 屯田銀行(現在の北海道銀行)設立	
1896	29		部有地に木原常蔵氏入植、部有地への定住がはじまる		
1897	30		牧場地区に <sup>新川</sup> 最初の店、油谷商店開業 <sup>新川</sup> に青年団演芸活動発足		
1900	33		琴似村衛生組合結成	北海道拓殖銀行設立	
1902	35		部有地に小林商店開業 牧場地神碑建立	北海道庁立札幌高等女学校(現在の北海道札幌北高等学校)開校	
1903	36		部有地に土肥四郎衛氏入植 農耕馬の飼育が多くなる		
1904	37		部有地地神碑建立		日露戦争(~1905) 屯田兵制度(明治7年制定)廃止

西暦		和暦		歩み		主な出来事 (敬称略)	
				連合町内会	新川地区	札幌市・道内	国内・国外
1905	38				私設新琴似消防団結成 新川女子青年裁縫修業盛んになる		
1907	40				部有地で木原常蔵氏が酪農を開始		
1908	41				部有地に木原商店開業 新川で酪農業が盛んになる 新川皇大神社創立		
1909	42				琴似小学校付属発寒特別教授場(現在の新川小学校)開校(4年制)		
1910	43				旧天狗橋架橋		
1913	疋2				琴似小学校付属発寒特別教授場が 琴似村立発寒教育所として独立		
1914	3						第一次世界大戦(～1918)
1915	4					定山溪鉄道株式会社創立	
1917	6				新川に集乳所開設 琴似村立発寒教育所が琴似村新川 下尋常小学校に名称変更		ロシア革命
1918	7				新川青年倶楽部会館(後の新川中央 福祉会館)建設 牧場地区に前谷商店開業	東北帝国大学農科大学 が北海道帝国大学 開道50年記念北海道 大博覧会開催	
1919	8				牧場地区が東西に分かれる		

		歩 み		主な出来事 (敬称略)	
西暦	和暦	連合町内会	新川地区	札幌市・道内	国内・国外
1921	10		部有地畜牛組合結成 新川に力士若勇碑建立	北海道帝国大学医学部 付属病院開院	
1922	11			札幌市制施行(人口 27,044人)	
1923	12				関東大震災
1926	疋15 翻元		西牧場の戸数が35戸となる 新川で盆踊りが始まる 西牧場の前谷商店が廃業し、富田商店が開業	札幌-東京間の電話開 通	
1927	2		西牧場に電灯が点く	電車事業を札幌市営化 市電・鉄北線(北6条～ 北18条間)開通	
1928	3			NHK札幌放送局開局、 ラジオ放送開始	
1929	4		琴似村公設消防組発足第三部分団 (新琴似・新川)結成		
1930	5		新川自警団結成 新川演芸団活動開始	札幌市営バス事業開始	
1931	6		新川十字街(新川1条1丁目付近)の 民家に電灯普及		満州事変
1932	7		牧場馬頭大神碑建立		上海事変 五・一五事件
1934	9		札沼線(桑園駅～石狩当別駅間)開 通、新琴似駅・篠路駅開業		

		歩 み		主な出来事 (敬称略)	
西暦	和暦	連合町内会	新川地区	札幌市・道内	国内・国外
1935	10			札沼線全線(桑園駅～石狩沼田駅間)開通	
1936	11			天皇陛下ご来道	二・二六事件
1937	12				日中戦争勃発
1938	13		戦時防空対策として防護団が組織される		
1939	14		消防組と防護団を統合して警防団が組織される		
1940	15		新川に初めての電話が開通(富田商店)		日中戦争の激化のためこの年に開催予定のアジア初の夏季東京オリンピック、冬季札幌オリンピックの開催権を返上
1941	16		新川連合町内会(隣組)結成(会長熊野政吉・副会長近藤比多智)		太平洋戦争(～1945)
1942	17		琴似村が町制施行により琴似町となる		
1943	18		新川が琴似町字新川となる(～昭和30年迄)		
1944	19			洞爺湖畔で大噴火が発生し新山(昭和新山)誕生	
1945	20				広島(8月6日)、長崎(8月9日)に原子爆弾投下 太平洋戦争終戦

		歩 み		主な出来事 (敬称略)	
西暦	和暦	連合町内会	新川地区	札幌市・道内	国内・国外
1946	21		警防団が解散し琴似消防団となる 新川青年団発足 新川に巡査駐在所設置		日本国憲法公布 民生委員令制定 百円札(聖徳太子)発行
1947	22			芽室町でゲートボール が考案される	
1948	23		新川演芸団「劇団新川」再出発 部有地に電灯が点く 新川衛生協会発足		五円硬貨(穴なし)発行 (~昭和24年)
1949	24		部有地造田工事開始		五円硬貨(穴あり楷書 体)発行(~昭和33年)
1950	25		市営バス新琴似環状線が新川を通 る 新川十字街付近に電話普及 西牧場に街路灯点く 新川中央地区に新川街路灯組合設立 (~2016)	第1回さっぽろ雪まつり 開催	千円札(聖徳太子)発行
1951	26			札幌市円山動物園開園 札幌市内の小学校で完 全給食開始	十円硬貨(ギザあり)発行 (~昭和33年) 五十円札(高橋是清)発 行 五百円札(岩倉具視)発 行
1952	27		部有地軌道客土開始	北海道放送(HBC)、道 内民間初のラジオ放送 開始	
1953	28		新川拡幅期成会発足		NHKテレビ放送開始 百円札(板垣退助)発行
1954	29			台風15号により青函連 絡船洞爺丸転覆(死者・ 行方不明者1155人)	
1955	30		琴似町が札幌市に合併し、札幌市琴 似町新川となる		一円硬貨発行 五十円硬貨(穴なし)発行 (~昭和33年)
1956	31		市営バス新琴似線運行開始(新川 行) 新川皇大神社本殿完成	NHK道内テレビ放送開 始	国際連合加盟

歩み		主な出来事 (敬称略)			
西暦	和暦	連合町内会	新川地区	札幌市・道内	国内・国外
1957	32		市営バス新川線運行開始	札幌テレビ塔完成 北海道放送(HBC)テレビ放送開始	百円銀貨(鳳凰)発行(～昭和33年) 五千円札(聖徳太子)発行
1958	33		新川愛畜組合結成 新川第5線添水門排水工事開始(翌年完成) 新川中央防犯協会設立	北海道大博覧会開催 藻岩山ロープウェイ運行開始	一万円札(聖徳太子)発行
1959	34			札幌テレビ放送(STV)開局	皇太子(平成天皇)ご成婚 五円硬貨(穴あきゴシック体)発行 十年硬貨(ギザなし)発行 五十円硬貨(穴あり)発行(～昭和41年) 百円銀貨(稲穂)発行(～昭和41年)
1961	36	西牧場部落会改め新川町内会(12班)発足	新川病院(新川1条1丁目)開院 新川交通安全協会設立		
1962	37		新川公園町内会発足		
1963	38		西牧場の一部に電灯線敷設	札幌市民憲章制定 市電鉄北線延長(北27条～麻生町間)	青函トンネル調査坑着工 千円札(伊藤博文)発行
1964	39		新川幼稚園(新川2条4丁目)開園 新川中央地区に老人クラブ「新川福寿会」発足	札幌市旗制定 市電鉄北線新琴似駅前まで延長	新潟地震発生
1965	40	新川町内会改め新川中央町内会(9分区制)発足	西牧場に電話普及 新川中央福祉会館(旧青年倶楽部)開設 新川保育園開園		
1967	42		新川西札幌町内会発足 部有地の新川部落会を解消し新川町内会発足		五十円硬貨(白銅)発行 百円硬貨(白銅)発行
1968	43		新川商店会結成	北海道百年・札幌市創建百年記念大博覧会開催 北海道テレビ放送(HTB)開局	
1969	44		新川郵便局(新川1条4丁目)開局	定山溪鉄道営業廃止 札幌市で生活道路の排雪を目的にトラックを貸し出す「市民助成トラック制度」始まる	五百円札(岩倉具視)発行

西暦		和暦		歩み		主な出来事 (敬称略)	
				連合町内会	新川地区	札幌市・道内	国内・国外
1970	45	新川中央町内会を解散し、連絡協議会を結成		札幌市立新陽小学校開校 北海道銀行新川支店開業 新川中央町内会の9分区から新川第1～新川中央第7町内会、ポプラ町内会発足	札幌市の人口が100万人突破		
1971	46			新川に条丁目施行(札幌市琴似町新川〇番地から札幌市新川〇条〇丁目) 札幌新道第1工区(宮の沢～北34条東1丁目間)開通	青函トンネル本工事着工 札幌地下街(ポールタウン・オーロラタウン)開業 市営地下鉄南北線(真駒内～北24条間)開通 市電鉄北線北5条～北24条間廃止 札幌バイパス(札幌西IC～小樽IC間)開通	マクドナルド日本1号店「銀座店」開店	
1972	47	新川第1～新川中央第7・ポプラ・新川・新川西札幌・新川公園の11町内会により新川連合町内会(現在の新川さくら並木連合町内会)が発足し、初代連町会長に新川第1町内会の前谷省一氏が就任		札幌市の区制施行に伴い、新川は北区に編入 琴似消防団新川分団発足 新川中央小学校開校 市立新川乳児保育園開園 新川十字街～天狗橋間の道路舗装工事開始(～1976)	北海道文化放送(UHB)開局 札幌市が政令指定都市となり区制(7区)施行、北区役所開設 第11回冬季オリンピック札幌大会開催 豊平峡ダム完成 国鉄札沼線新十津川駅～石狩沼田駅間廃止		
1973	48			札幌市新川連絡所開設 札幌北消防署新川出張所開設 新川西会館開設	石狩湾新港着工 市営地下鉄東西線(琴似～白石間)着工		
1974	49			市営バス新川線手稲高校まで延長 新川街路灯組合(新川第1～新川第8・新川ポプラ町内会)発足	北区民センター開設 市営地下鉄南北線延長工事(北24条～麻生間)着工 市電鉄北線北24条以北廃止		
1975	50	雇用促進住宅新川自治会が連町に加入、連町加入が12町内会となる 連町会長に新川中央第7町内会の松本博吉氏が就任		雇用促進住宅新川自治会(現在のビレッジハウス新川自治会)発足 新琴似南小学校開校 琴似消防団新川分団が北消防団に移管され北消防団新川分団となる 新川地区の下水道工事着工	札幌市の人口が120万人突破	ベトナム戦争終戦	
1976	51	新川町内会から分割された東・みどり町内会が連町に加入、連町加入が14町内会となる		新川町内会を東・みどり・新川の3町内会に分割 新川堤防が第1回札幌マラソンコースとなる 新川中学校開校 新光小学校開校 新川中央地区納涼盆踊り大会始まる(～2019) 新川体育振興会発足	市営地下鉄東西線(琴似～白石間)開通 北海道庁爆破事件発生		
1977	52	連町体育部新設		新川地区社会福祉協議会発足	有珠山噴火 道立近代美術館開館 札幌市の人口が130万人突破	日本初の静止気象衛星「ひまわり」打ち上げ	
1978	53	連町会長に新川第6町内会の佐藤幸雄氏が就任		そうせい幼稚園開園	有珠山泥流により洞爺湖温泉被害 市営地下鉄南北線延長部分(北24条～麻生間)開通	東京都豊島区東池袋に60階建て日本一(当時)の超高層ビル「サンシャイン60」竣工	



西暦		和暦		歩み		主な出来事(敬称略)	
				連合町内会	新川地区	札幌市・道内	国内・国外
1979	54	連町会長に新川第2町内会の浅田武雄氏が就任	市立新川高等学校開校 新川小学校開校70周年記念 新川公園会館開館				
1980	55		「新川郷土史」発行 新川・みどり・東町内会に老人クラブ「親和会」発足 新川児童会館開館 新川交友会(新交会:現・元町内会長の会)発足 なかよし子ども会発足 新川中央体育振興会発足 私立新川北保育園開園				
1981	56	連町機関紙「新川」(現在の「新川さくら並木」)創刊	老人クラブ「むつみ会」発足	56水害発生			
1982	57	新川連合町内会創立10周年記念祝賀会開催(総世帯数:6,101、人口:18,562) 新川第4から分割された新川第8町内会が連町に加入、連町加入が15町内会となる	新川第4町内会を第4・第8の2町内会に分割	市営地下鉄東西線延長部分(白石～新さっぽろ間)開通 北海道博覧会開催	五百円硬貨(白銅)発行(～平成11年)		
1983	58		西牧場踏切に警報器設置 新川中央公園、にしまきば公園開園 新川青少年健全育成推進会発足 老人クラブ「新川胡場会」発足 新光警察官派出所開所 新川防犯協会設立	北海道開拓の村開園 百合が原公園開園 幕別町でパークゴルフが考案される	東京ディズニーランド開園 大韓航空旅客機がソ連領空侵犯により撃墜される(乗員乗客269人全員死亡)		
1984	59		新川警察官派出所開所 新川小学校「まさば文庫」開設 新川地区会館(新川1条4丁目)落成	札幌国際見本市開催 豊平川さげ科学館開館 札幌市の人口が150万人突破	千円札(夏目漱石)発行 五千円札(新渡戸稲造)発行 一万円札(福沢諭吉・キジ)発行		
1985	60	連町会費(単町分担金)が一世代当たり年間395円から55円増額し450円に変更 連町旗が寄贈される	新川赤とんぼ公園、青空公園開園 新川皇大神社新社殿建築 新川スポーツ振興会発足 廃車バスを利用した集会所開設(新川第3・新川中央第7町内会)	国鉄手宮線(南小樽駅～手宮駅間)、美幸線(美深駅～仁宇布駅間)廃止	日本電信電話公社が民営化され日本電信電話株式会社(NTT)設立 日本専売公社が民営化され日本たばこ産業株式会社(JT)設立 日本航空123便が群馬県上野村山中に墜落事故発生(乗員乗客520人死亡、4人生存)		
1986	61	浅田武雄連町会長札幌市自治振興功労者表彰受賞	国鉄札沼線に新川臨時乗降場(無人)新設	札幌テルメ(北区東茨戸現シャトレーゼ ガトーキングダム サッポロ)開園 第1回冬季アジア大会、札幌で開催 さっぽろ花と緑の博覧会開催(百合が原公園) 札幌芸術の森開園 札幌サンプラザ開館(北24西5、市電幌北車庫跡地)	ソ連のチェルノブイリ原子力発電所事故発生		
1987	62	新川開基百年記念協賛会発足	新川あすなろ公園開園 JR新川臨時乗降場が新川駅に昇格、自転車置場設置 新川西中学校開校	札幌国際見本市開催	国鉄分割民営化によりJRグループ7社(北海道・東日本・東海・西日本・四国・九州・貨物)発足		

		歩 み		主な出来事 (敬称略)	
西暦	和暦	連合町内会	新川地区	札幌市・道内	国内・国外
1988	63		新川少年消防クラブ発足 丸増健康ランド札幌温泉「ビッグシッ プ」(新川2条6丁目)開館	市営地下鉄東豊線(米町～豊水すすきの間)開 通 世界食の祭典開催、失 敗に終わる	青函トンネル開通 青函連絡船運航終了 本四架橋・瀬戸大橋(岡 山県倉敷市～香川県坂 出市間)開通 消費税法案成立
1989	昭和64 平成元	新川開基百年を記念して板垣武四 札幌市長より運動会優勝旗が寄贈さ れる 新川開基百年記念行事(式典・祝賀 会・運動会・盆踊り・ゲートボール大 会・オリエンテーリング・文化芸能フェ スティバル)举行 新川開基百年記念碑建立(新川4条 14丁目新川中央公園内)	新川開基百年を迎える 新川地区緑化推進協議会発足 新川皇大神社手水舎落成 西陵橋開通	西区から手稲区が分区、 白石区から厚別区が分 区し、札幌市内9区となる 北海道脱スパイクタイヤ 推進条例公布・施行 北海道電力泊原子力発 電所運転開始 テレビ北海道(TVh)開局	昭和天皇崩御、皇太子 (令和の上皇)が天皇 に即位 元号を「平成」に改元 消費税導入(税率3%) 中国、天安門事件発生 東ドイツ、ベルリンの壁 崩壊
1990	2	新川開基百年記念史「新川百年」出 版 新川開基百年記念協賛会解散	新川中央児童会館(新川3条3丁目) 開館 イトーヨーカドー新川店(新川2条7 丁目)開店(～2013年) 市営バス「新川バスターミナル」(新 川6条15丁目)開設		東西ドイツ統一
1991	3	連町会長に新川東町内会の鈴木稔 氏が就任	新川公園会館(新川西3条6丁目)落 成(3代目) 天狗橋架け替え工事完了 新川文化芸能協議会発足 第1回新川文化芸能フェスティバル 開催 老人クラブ「西札平成会」発足 新川みはるかす緑地(新川西2条6丁 目)開園 JR新川駅木造平屋の新駅舎完成 北区「歴史と文化の八十八選」が決定 し、新川地区からは「力士若勇碑」「馬 頭大神」「開基百年記念碑」「近藤牧 場」「新川緑地」が選定される 新川地区会館増設工事完了	JR札沼線に愛称「学園 都市線」設定	雲仙普賢岳(長崎県島 原市)で火砕流発生
1992	4	新川連合町内会創立20周年記念式 典・祝賀会開催 新川連合町内会創立20周年記念誌 発刊	札幌自動車道新川IC開設 新川通り拡幅工事開始 新川西札幌町内会に「西札ふれあい センター」開所	札幌西IC～札幌JCT間 開通により札幌自動車 道が全線開通 第1回YOSAKOIソーラ ン祭り開催 札幌市で「パートナー シップ排雪制度」始まる 札幌市の印鑑登録証が 磁気カード式に変更	
1993	5	連町運動会が初めて雨天中止となる	新川四条郵便局(新川4条13丁目) 開局	北海道南西沖地震発生	皇太子(令和天皇)ご成 婚
1994	6	鈴木稔連町会長札幌市自治振興功 労者表彰受賞 連町土木部・衛生部廃止	新川西地区が条丁目表示となる(新 川西〇条〇丁目)	市営地下鉄東豊線延長 部分(豊水すすきの～福 住間)開通	
1995	7	連町会長に新川中央第7町内会の坂 田好男氏が就任	新川パークゴルフ場(新川西1条5丁 目)開設 新琴似・新川地区センター(新琴似2 条8丁目)開館 新川中央第7町内会館(新川2条5丁 目)建設 札幌国際情報高等学校(新川717番 地)開校 新川西会館(新川3条16丁目)新築 落成 新川西地区に工業団地造成開始		阪神・淡路大震災発生 地下鉄サリン事件発生
1996	8		にしまぎば公園で北区の大防災訓練 実施 JR札沼線の一部高架(桑園駅～新川 駅間)完成	豊浜トンネル(積丹半島 古平町)崩落事故発生 東芝サッカー部が北海 道に移転し、コンサドー レ札幌(現在の北海道コ ンサドーレ札幌)誕生 北海道国際航空(現在 のAIRDO)設立	

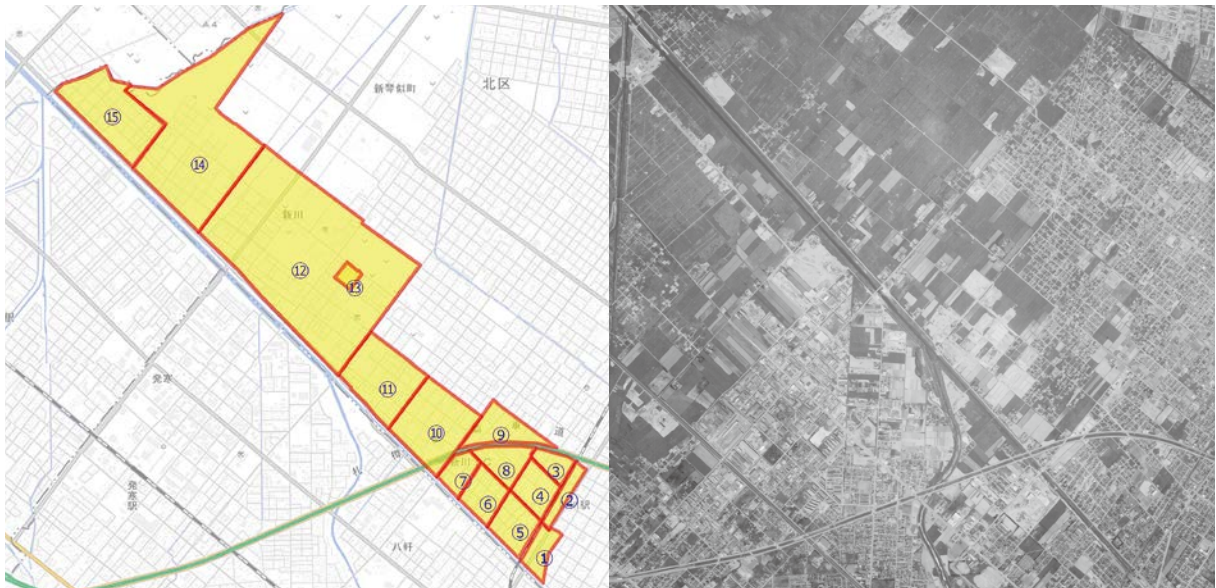
歩み		主な出来事 (敬称略)			
西暦	和暦	連合町内会	新川地区	札幌市・道内	国内・国外
1997	9	連町自主防災組織編成	JR札沼線複線高架化事業(新川駅～太平駅間)開始 新川西札幌町内会にマルイマート新川店(新川西1条4丁目、現在のスーパーアークスエクスプレス新川店)開店 マルイマート新川店3階に「西札幌ふれあい会館」開館 新川西横断道路(追分通り)開通	豊平区から清田区が分区分し、札幌市内10区となる 北海道拓殖銀行が経営破綻、翌年北洋銀行と中央信託銀行(現在の三井住友信託銀行)に事業譲渡	山一証券が経営破綻 消費税率が3%から5%に
1998	10	新川桜並木5カ年構想発表 新川桜並木第1期造成事業実施 新川地区福祉のまち推進センター開設 坂田好男連町会長札幌市自治振興功労者表彰受賞	特別養護老人ホーム「新川エバライフ」開設 JR新川駅舎仮設置 新川西地区に札幌市交通局新川自動車営業所(現在の北海道中央バス新川営業所)開設	札幌テルメ閉鎖 北海道国際航空(AIRDO)運行開始	第18回冬季オリンピック長野大会開催
1999	11	新川桜並木第2期造成事業実施 雇用促進住宅新川自治会がこの年度限りで連町を休会、連町加入が14町内会となる	新川記念会館(新川3条18丁目、2021年から一般企業社屋)開館 JR札沼線高架完成記念ウォーキング実施 新川西地区に新川工業団地完成 新川地区福祉のまち推進センター開設	市営地下鉄東西線延長部分(琴似～宮の沢間)開通	日産自動車と仏ルノーが資本提携
2000	12	新川桜並木第3期造成事業完了(5カ年計画が3年で完了) 新川桜並木造成事業に対して北海道知事より感謝状が授与される 新川桜並木植樹完成記念祝賀会開催 この年度より連町主催「敬老会」を中止	JR札沼線複線高架化事業完成 JR新川駅新駅舎完成開業 新川沿いの緑地遊歩道(新川中央橋～西陵橋間)完成 新川第1町内会館がJR札沼線高架下(新川2条1丁目)に完成	有珠山が23年ぶり噴火	三宅島(東京都)噴火 鳥取県西部地震発生 五百円硬貨(ニッケル黄銅)発行(～令和3年) 二千円札発行
2001	13	連町会長に新川第1町内会の城木浩一氏が就任 緑化推進活動(桜並木)に対して国土交通大臣より感謝状が授与される 新川桜並木完成記念事業「第1回新川さくらフェスティバル」合唱祭(後の音楽祭)・グリーンウォーキング(後にグリーン作戦とウォーキング大会に分かれる)を開催	JR学園都市線(札沼線)高架下緑道(新川通り～屯田間遊歩道)完成 札幌丸増温泉ビッグシップが閉館、割烹温泉グルメシップとして開館	札幌ドーム開業	アメリカで同時多発テロ、ニューヨークの世界貿易センタービルとワシントンの国防総省ビルにハイジャックされた旅客機が相次いで激突
2002	14	新川連合町内会創立30周年記念式典・祝賀会・音楽会開催 新川連合町内会創立30周年記念誌発行 連町ホームページ開設 連町環境衛生部発足	札幌自動車道新川IC入口レーン増設 ビッグハウス新川店(新川6条14丁目)開店 新川地区会館にピアノが寄贈される	札幌テルメ跡地にシャトレゼ ガトーキングダム サッポロ開業 「2002 FIFAワールドカップ」(サッカー)の会場として札幌ドームが使用される	北朝鮮拉致被害者5人が帰国
2003	15			十勝沖地震発生 札幌駅南口にJRタワー、大丸百貨店開業	小惑星探査機「はやぶさ」打ち上げ
2004	16		市営バス新川営業所と運行路線を北海道中央バスに移譲	プロ野球チーム日本ハムファイターズが北海道移転、北海道日本ハムファイターズが誕生し本拠地を札幌ドームとする 駒大苫小牧高校、夏の高校野球甲子園大会北海道勢初優勝	新潟県中越地震発生 千円札(野口英世)発行 五千円札(樋口一葉)発行 一万円札(福沢諭吉・鳳凰)発行
2005	17	連町会長に新川第3町内会の長島光治氏が就任 新川沿いの遊歩道完成を祝って開通式と完成記念ウォーキング大会を開催	新川沿いにウォーキングの遊歩道7.5kmが完成 札幌自動車道新川IC出口改良工事実施 新川防犯協会に「新川防犯パトロール隊」発足	知床が世界自然遺産に登録	

		歩 み		主な出来事 (敬称略)	
西暦	和暦	連合町内会	新川地区	札幌市・道内	国内・国外
2006	18	新川桜並木の管理を各単町分担管理に移行	第1回3校(国際情報高校・新川高校・新川西中学校)合同コンサート開催	プロバスケットボールチーム「レカムイ北海道(現在のレバンガ北海道)」誕生	
2007	19	連町ホームページリニューアル 新川西地区5町内会が参加して自主防災訓練実施(新川小ブランド) 新川中央地区9町内会が参加して自主防災訓練実施(新川中央小ブランド)	新川地区緑化推進協議会が日本さくらの会から「さくら功労者表彰」受賞	夕張市財政破綻(日本初の破綻自治体)	新潟県中越沖地震発生初の破綻自治体
2008	20	新川桜並木植樹10周年記念祝賀会開催 連町機関紙「新川」創刊100号(カラー印刷に変更)	新川中央地区防犯パトロール隊発足	北海道洞爺湖サミット開催 北洋銀行と札幌銀行が合併	岩手・宮城内陸地震
2009	21	新川開基120周年記念運動会実施 新川桜並木植樹10周年記念誌「さくら並木10年の歩み」発刊	新川地区の各町内会が北海道マラソンの給水ボランティアに初参加	札幌市ゴミ有料化開始 平成の大合併により道内の市町村数が212から179に	
2010	22	長島光治連町会会長が瑞宝小綬章受章		北海道14支庁を9総合振興局・5振興局に再編	小惑星探査機「はやぶさ」が小惑星「イトカワ」のサンプルを採取し地球に帰還
2011	23	連町会長に新川第2町内会の山口穰氏が就任	割烹温泉グルメシップが閉館、じょいくるーず「天然温泉ほんのり湯」として開館	札幌駅前通地下歩行空間「チ・カ・ホ」開通	東日本大震災発生(マグニチュード9.0、死者・行方不明者2万人以上) 地上波テレビがデジタル放送に完全移行
2012	24	新川町内会がこの年度限りで連町を退会、連町加入が13町内会となる 長年続いてきた連町大運動会がこの年に開催された第42回で終了	じょいくるーず閉館	泊原子力発電所稼働停止	東京スカイツリー開業
2013	25	連町会長に新川ポプラ町内会の大西建彦氏が就任 山口穰前連町会会長札幌市自治振興功労者表彰受賞	イトーヨーカドー新川店が閉店し、跡地にMEGAドン・キホーテ新川店開店		
2014	26	連合町内会の名称を「新川さくら並木連合町内会」に改称 連町機関紙も第120号から名称を「新川さくら並木」に改称	新川さくら並木橋(富丘通り)開通 新川地区子ども会育成連絡協議会が「第1回新川地区子どもまつり」開催		消費税率が5%から8%に ロシアがウクライナ南部クリミア半島に軍事介入し領土編入

		歩み		主な出来事（敬称略）	
西暦	和暦	連合町内会	新川地区	札幌市・道内	国内・国外
2015	27			札幌市電が「すすきの～西4丁目間」をループ化	寝台特急トワイライトエクスプレス(大阪駅～札幌駅間)、北斗星(上野駅～札幌駅間)運行終了
2016	28	スノーフェスタ(新川西おまつり広場)を初開催	新川街路灯組合が解散し、街灯の維持管理を札幌市に移管	北海道新幹線(新青森駅～新函館北斗駅間)開業 台風10号の影響により南富良野町を流れる空知川の堤防が決壊するなど、道東を中心に甚大な被害が発生	熊本地震発生
2017	29	スノーフェスタ(新川西おまつり広場)はこの年の開催で終了 連町会長に新川第5町内会の佐久間五十也氏が就任	雇用促進住宅新川自治会の名称を「ビレッジハウス新川自治会」に改称		
2018	30	新川桜並木の植樹開始後20周年を記念して「新川夜ざくら2018」を開催 新川第1町内会がこの年度限りで連町を退会、連町加入が12町内会となる	じょいくる一ず跡地(新川2条6丁目)の一角にサービス付き高齢者向け住宅「らくら新川」開館	北海道命名150年 北海道胆振東部地震発生、道内全域がブラックアウトに見舞われる	
2019	平成31 令和元	連町ホームページリニューアル 新川夢の桜並木事業に対して国土交通省から「手づくり郷土(ふるさと)賞」を受賞 新川さくらフェスティバル音楽祭をこの年の第19回で終了 新川第2町内会がこの年度限りで連町を休会、連町加入が11町内会となる	じょいくる一ず跡地(新川2条6丁目)の一角にトヨタ部品北海道共販新川営業所(現在のトヨタモビリティパーツ新川営業所)開業 東京オリンピックのマラソンコースが札幌に決定し北海道マラソンのコースの一部である新川通りが注目を浴びるもマラソンコースから外れる		平成天皇が退位し上皇となり、皇太子が天皇に即位 元号を「令和」に改元 消費税率が8%から10%に(但し軽減税率対象物は8%のまま) 中華人民共和国湖北省武漢市で新型コロナウイルス感染者が初確認 2020年開催予定の東京オリンピックのマラソンと競歩の開催地を暑さ対策として東京から札幌に変更
2020	2	佐久間五十也連町会長札幌市自治振興功労者表彰受賞 新型コロナウイルス感染拡大のため「連町定期総会」を书面表決方式で初開催、また「新川夜ざくら」及び新川さくらフェスティバル関連事業を中止	新川記念会館が閉館 シンカワジモトライブ初開催 北海道マラソンが東京オリンピック開催期間と重なるため中止 新型コロナウイルス感染拡大の影響で各町内会の行事も連町と同様に軒並み中止となる	新型コロナウイルス感染に対し北海道独自の緊急事態宣言を发出(週末の外出自粛、小中高校の臨時休業を要請) JR札幌線北海道医療大学駅～新十津川駅間廃止	新型コロナウイルス感染者国内初確認 東京オリンピック大会開催が新型コロナウイルスの世界的な感染拡大のため1年延期となる
2021	3	連町名変更とデザインに桜花を取り入れた連町旗を新規作成 新型コロナウイルス感染拡大継続のため「連町定期総会」を书面表決方式で開催 前年に引き続き「新川夜ざくら」と新川さくらフェスティバル関連事業を中止	北海道マラソンが東京オリンピック開催のため中止 新川まちづくりセンターの自主運営化に向けて「新川まちづくり協議会」設立	東京オリンピック大会の男女マラソンと競歩が札幌で開催される	北海道・北東北の縄文遺跡群が世界文化遺産に登録 東京オリンピック大会開催 五百円硬貨(バイカラー・クラッド2色3層構造)発行
2022	4	新川さくら並木連合町内会(発足時は新川連合町内会)創立50周年 新型コロナウイルス感染拡大継続のため「連町定期総会」を书面表決方式で開催 3年ぶりに「新川夜ざくら2022」と新川さくらフェスティバル関連事業を開催	北海道マラソンが3年ぶりに開催 新川まちづくりセンター自主運営開始(運営母体は新川まちづくり協議会) 坂田好男元新川中央第七町内会長(元連町会長・顧問)が旭日単光章受章	知床半島沖で観光船が沈没し乗客乗員26名全員が死亡・行方不明	ロシアがウクライナに侵攻 安倍元首相が銃撃され死去
2023	5	新型コロナウイルス感染症の分類変更・感染者数が減少傾向にあるが一時的に代議員数を少なくして「連町定期総会」を開催 新川さくら並木連合町内会創立50周年記念誌発刊		北海道日本ハムファイターズが本拠地を札幌ドームからエスコンフィールド北海道(北広島)に移転	新型コロナウイルス感染症の感染症法上の分類が2類から5類に変更される



昭和49年（1974年）の新川地区の空撮写真



①	新川第一町内会
②	新川第二町内会
③	新川第三町内会
④	新川第四町内会
⑤	新川第五町内会
⑥	新川第六町内会
⑦	新川中央第七町内会
⑧	新川第八町内会
⑨	新川ポプラ町内会
⑩	新川東町内会
⑪	新川みどり町内会
⑫	新川町内会
⑬	ビレッジハウス新川自治会
⑭	新川西札幌町内会
⑮	新川公園町内会

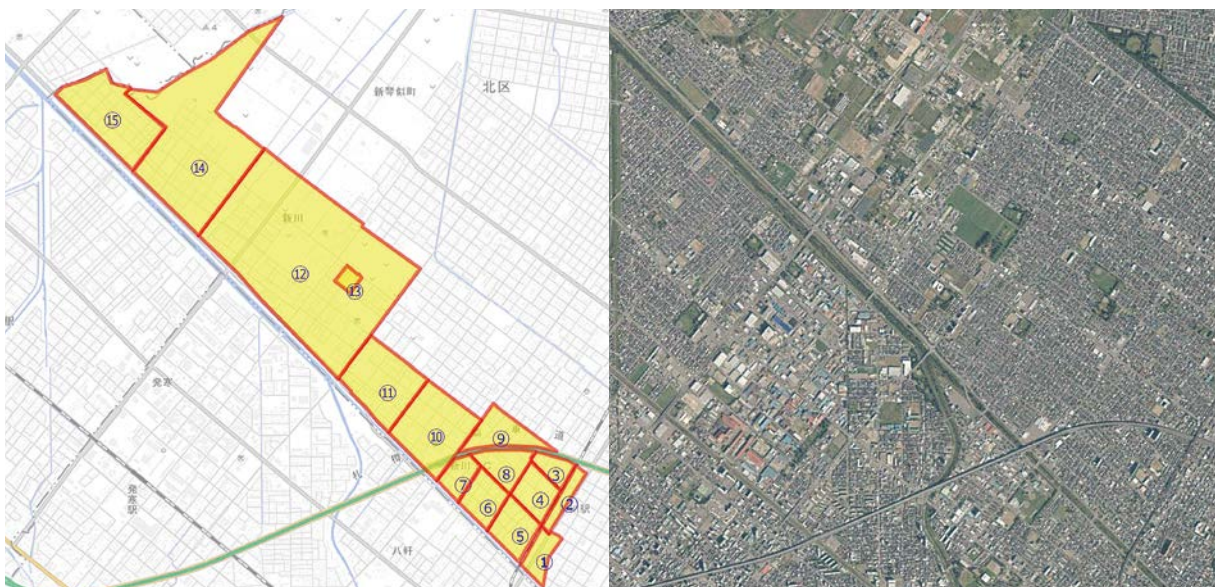
札幌新道はできているが、高速道路はまだない。

札幌新道から西側は、畑地が大部分を占めている。

新川通りは北区側のみにある状況。

約50年という時を経て、  
牧場や畑地が住宅地へと大きく変わり、  
道路も整備されてきた。

令和4年（2022年）の新川地区の空撮写真



【出典】国土地理院ウェブサイト(地図・空中写真閲覧サービス)より